

COPYRIGHT © Hangzhou EZVIZ Software Co., Ltd. Todos los derechos reservados.

Toda la información —incluyendo, entre otros, el texto, las imágenes y los gráficos— es propiedad de Hangzhou EZVIZ Software Co., Ltd. (en lo sucesivo, “EZVIZ”). Este manual del usuario (en adelante “el Manual”) no podrá ser reproducido, modificado o distribuido, parcialmente o en su totalidad, por ningún medio, sin el permiso previo por escrito de EZVIZ. A menos que se estipule otra cosa, EZVIZ no representa ni garantiza, de manera expresa o implícita, la información de este Manual.

### **Acerca de este Manual**

Este manual incluye las instrucciones de utilización y gestión del producto. Las figuras, gráficos, imágenes y cualquier otra información que encontrará en lo sucesivo tienen únicamente fines descriptivos y aclaratorios. La información incluida en el manual se puede cambiar, sin aviso previo, debido a actualizaciones de firmware u otros motivos. La última versión se encuentra en la página web de EZVIZ™ (<http://www.ezviz.com>).

### **Historial de revisiones**

Nueva versión: Enero de 2025

### **Reconocimiento de marcas registradas**

EZVIZ™, ™, y otras marcas comerciales y logotipos de EZVIZ son propiedad de EZVIZ en diferentes jurisdicciones. Otras marcas comerciales y logotipos mencionados a continuación son propiedad de sus respectivos propietarios.

### **Avisos legales**

HASTA DONDE LO PERMITA LA LEY VIGENTE, EL PRODUCTO DESCRITO, CON SU HARDWARE, SOFTWARE Y FIRMWARE, SE ENTREGA “TAL CUAL”, CON TODOS SUS FALLOS Y ERRORES, Y EZVIZ NO OFRECE GARANTÍA, NI EXPRESA NI IMPLÍCITA, INCLUYENDO, ENTRE OTRAS, LA COMERCIALIZACIÓN, CALIDAD SATISFACTORIA, IDONEIDAD PARA UN PROPÓSITO PARTICULAR Y CUMPLIMIENTO DE LOS DERECHOS DE TERCERAS PARTES. EN NINGÚN CASO EZVIZ, SUS DIRECTORES, ADMINISTRADORES, EMPLEADOS O AGENTES, SE RESPONSABILIZARÁN ANTE USTED DE CUALQUIER DAÑO ESPECIAL, CONSECUENCIAL, INCIDENTAL O INDIRECTO, INCLUYENDO, ENTRE OTROS, LOS DAÑOS POR PÉRDIDAS DE BENEFICIOS DE NEGOCIOS, INTERRUPCIÓN DE NEGOCIOS O PÉRDIDAS DE DATOS O DOCUMENTACIÓN, EN RELACIÓN CON EL USO DE ESTE PRODUCTO, INCLUSO AUNQUE EZVIZ HAYA ADVERTIDO DE LA POSIBILIDAD DE TALES DAÑOS.

EN LA MEDIDA EN QUE LO PERMITA LA LEY VIGENTE, EN NINGÚN CASO LA RESPONSABILIDAD TOTAL DE EZVIZ EXCEDERÁ EL PRECIO DE COMPRA ORIGINAL DEL PRODUCTO.

EZVIZ NO ASUME NINGUNA RESPONSABILIDAD POR LESIONES PERSONALES NI DAÑOS A LA PROPIEDAD COMO RESULTADO DE UNA DESCONTINUACIÓN DEL PRODUCTO O POR LA FINALIZACIÓN DEL SERVICIO DEBIDO A: A) UN MAL USO O UNA INSTALACIÓN INAPROPIADA INCUMPLIENDO LO PRESCRITO; B) LA PROTECCIÓN DE LOS INTERESES PÚBLICOS O NACIONALES; C) SUPUESTOS DE FUERZA MAYOR, Y D) EL USO DE, A TÍTULO ENUNCIATIVO Y NO LIMITATIVO, PRODUCTOS, SOFTWARE Y APLICACIONES DE TERCERAS PARTES TANTO POR USTED COMO POR TERCEROS.

EN CUANTO AL PRODUCTO CON ACCESO A INTERNET, SU USO SERÁ BAJO SU PROPIA RESPONSABILIDAD. EZVIZ NO ASUMIRÁ NINGUNA RESPONSABILIDAD POR UN FUNCIONAMIENTO ANÓMALO, FILTRACIÓN DE PRIVACIDAD U OTROS DAÑOS QUE RESULTEN DE CIBERATAQUES, ATAQUES DE PIRATAS INFORMÁTICOS, INSPECCIÓN DE VIRUS U OTROS RIESGOS DE SEGURIDAD EN INTERNET; SIN EMBARGO, EZVIZ PROPORCIONARÁ APOYO TÉCNICO PUNTUAL SI ASÍ SE REQUIERE. LAS LEYES EN MATERIA DE VIGILANCIA Y PROTECCIÓN DE DATOS VARÍAN EN FUNCIÓN DE CADA JURISDICCIÓN. INFÓRMESE SOBRE LA LEGISLACIÓN PERTINENTE EN SU JURISDICCIÓN ANTES DE UTILIZAR ESTE PRODUCTO PARA ASEGURARSE DE UTILIZARLO CONFORME A LA LEGISLACIÓN VIGENTE. EZVIZ SE HARÁ RESPONSABLE EN CASO DE QUE ESTE PRODUCTO SE UTILICE CON PROPÓSITOS ILEGÍTIMOS.

EN CASO DE QUE SURJA ALGÚN CONFLICTO ENTRE LO ANTERIORMENTE INDICADO Y LA LEGISLACIÓN VIGENTE, ESTA ÚLTIMA PREVALECE.

# Índice

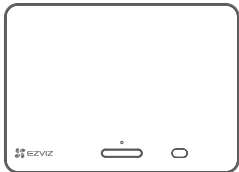
<b>Atención .....</b>	<b>1</b>
<b>Contenido del paquete .....</b>	<b>1</b>
<b>Resumen .....</b>	<b>2</b>
1. Panel.....	2
2. Cámara .....	2
3. Base de montaje.....	3
<b>Configuración .....</b>	<b>3</b>
<b>Descarga de la aplicación EZVIZ .....</b>	<b>3</b>
1. Instalación de una tarjeta microSD (opcional).....	4
2. Instalación de la mirilla.....	4
<b>Encendido .....</b>	<b>7</b>
<b>Añadir a la aplicación EZVIZ.....</b>	<b>8</b>
<b>Mantenimiento .....</b>	<b>8</b>
1. Cargar el panel .....	8
2. Restablecimiento de los ajustes de fábrica .....	9
<b>Visualización del dispositivo.....</b>	<b>10</b>
<b>Conexión EZVIZ .....</b>	<b>12</b>
1. Utilice Alexa de Amazon .....	12
2. Utilice el Asistente de Google .....	13
<b>Iniciativas sobre el uso de productos de video .....</b>	<b>14</b>
<b>Apéndice .....</b>	<b>15</b>
1. Batería de iones de litio recargable .....	15
2. INFORMACIÓN PARA HOGARES PARTICULARES .....	15

# Atención



- No exponga la cámara a condiciones extremas, como altas temperaturas, humedad, niebla salina o lluvia. De lo contrario, el dispositivo podría resultar dañado.
- No presione el sensor ni la lente de la cámara, de lo contrario, el dispositivo podría resultar dañado.
- No tire con fuerza del cable de la cámara y evite cortarlo o dañarlo. La garantía no cubre daños al cable causados por un uso indebido.
- Utilice el adaptador de corriente exclusivo para cargar el panel, de lo contrario, el sistema podría dañarse.

## Contenido del paquete



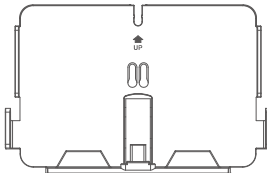
Panel (×1)



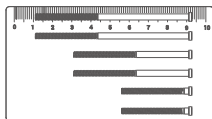
Hebilla (×1)



Cable de Alimentación (×1)



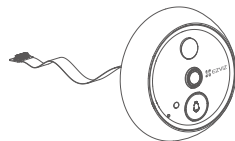
Base de montaje (×1)



Tornillos (×6)



Documento de Información Normativa (×1)



Cámara (×1)



Cubierta Base (×1)

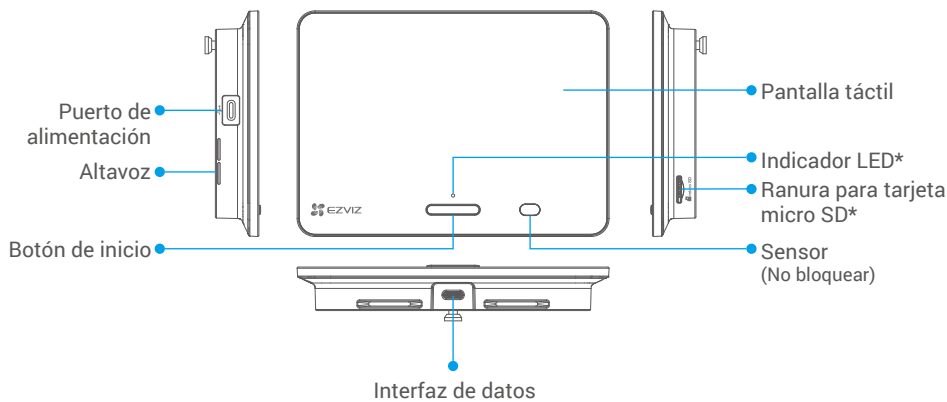


Guía de Inicio Rápido (×1)

**i** La apariencia del producto y los accesorios puede variar según el modelo que adquiera.

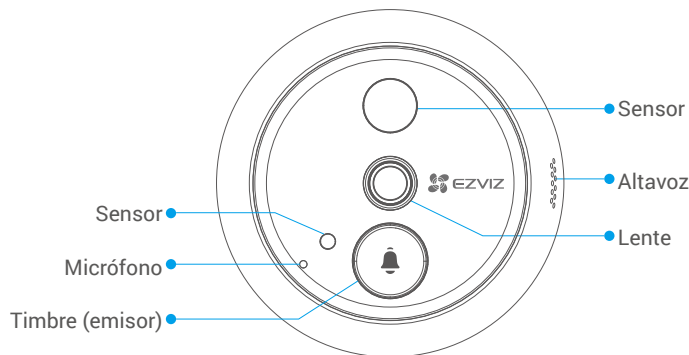
# Resumen

## 1. Panel



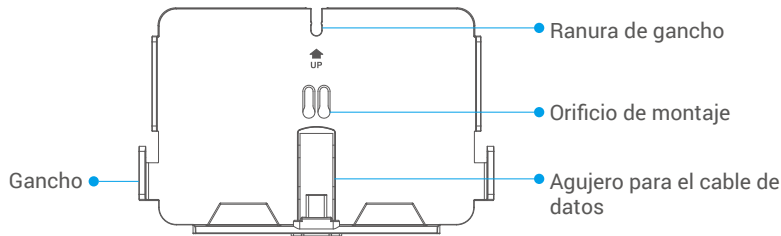
Nombre	Descripción
Puerto de alimentación	Conéctelo a una toma de corriente con un adaptador de corriente (DC5V 2A, se compra por separado) para cargar el panel.
Botón de inicio	<ul style="list-style-type: none"><li>• Encendido/apagado: Presione y mantenga presionado durante 3 a 5 segundos.</li><li>• Pantalla encendida/apagada Presione una vez.</li></ul>
Indicador LED	Cuando se presiona el botón de inicio, o cuando la cámara detecta a alguien fuera de la puerta, la luz indicadora se enciende.
Ranura para tarjeta micro SD	<ul style="list-style-type: none"><li>• Inserte una tarjeta micro SD (se vende por separado) en esta ranura. Inicialice la tarjeta en la aplicación EZVIZ antes de usarla.</li><li>• Compatibilidad recomendada: Clase 10, espacio máximo de 512 GB.</li></ul>
Interfaz de datos	Para conectarse a la cámara.

## 2. Cámara



 No bloquee los sensores.

### 3. Base de montaje



## Configuración

Siga los pasos para configurar su mirilla:

1. Descargue la aplicación EZVIZ e inicie sesión en la cuenta de la aplicación EZVIZ.
2. Instale la mirilla y enciéndala.
3. Conecte la mirilla a internet.
4. Añada la mirilla a su cuenta de EZVIZ.

## Descarga de la aplicación EZVIZ

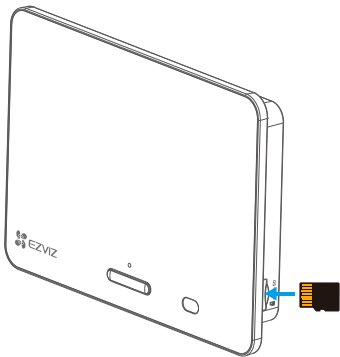
1. Descargue e instale la aplicación EZVIZ. Para ello, busque «EZVIZ» en App Store o en Google Play™.
2. Inicie la aplicación y registre una cuenta de usuario de EZVIZ.



❶ Si ya ha utilizado la aplicación, asegúrese de que esté actualizada a la última versión. Para comprobar si hay alguna actualización disponible, acceda a la App Store y busque «EZVIZ».

# 1. Instalación de una tarjeta microSD (opcional)

1. Inserte una tarjeta microSD (vendida por separado) en la ranura para tarjetas como se muestra en la figura siguiente.



**i** Una vez insertada la tarjeta microSD, inicialícela en la aplicación EZVIZ antes de usarla:

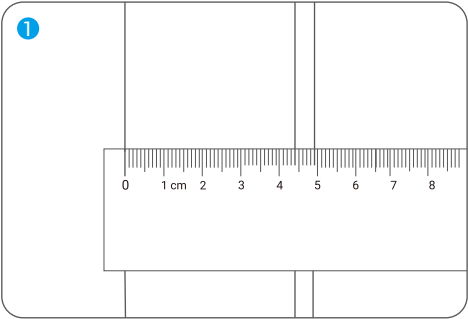
2. En la aplicación EZVIZ, pulse «Lista de grabaciones» en la interfaz «Configuración del dispositivo» para revisar el estado de la tarjeta SD.
3. Si el estado de la tarjeta de memoria es Sin inicializar, pulse para inicializarla.
4. El estado cambia a Normal y puede almacenar videos.

# 2. Instalación de la mirilla

Si ya tiene un agujero en la pared, instale el dispositivo en el mismo lugar. De lo contrario, perfore un orificio de un diámetro de aproximadamente 14 mm (no más de 50 mm) y a una distancia de aproximadamente 145 cm del suelo a fin de conseguir una buena vista.

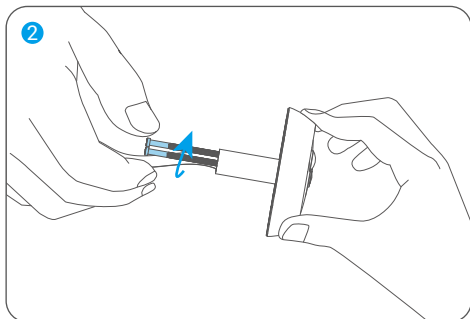
1. Mida el grosor de la puerta y seleccione el tornillo apropiado.

Grosor	Tornillo
35 mm a 60 mm	
60 mm a 85 mm	
85 mm a 105 mm	

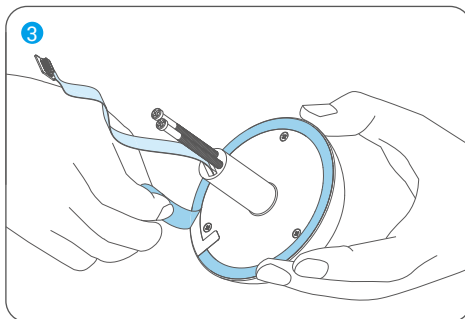


2. Gire los tornillos en la parte trasera de la cámara sin apretar.

**i** Solo arrégalo, no se requiere apretar.

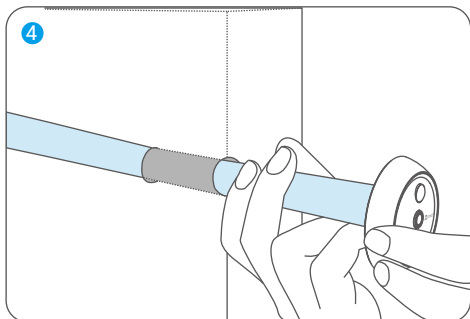


3. Retire el papel adhesivo.

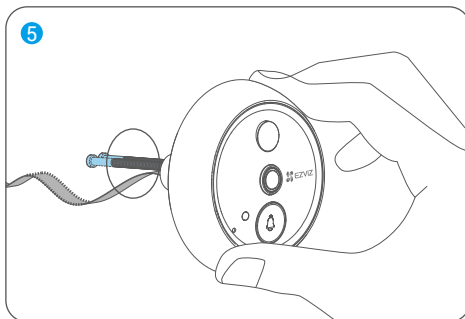


4. Pase el tornillo y el cable a través de la puerta.

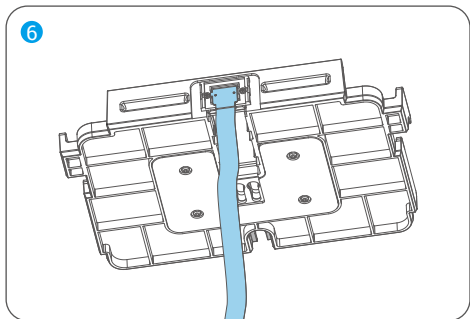
**i** Envuélvelos en un tubo de papel para facilitar su inserción.



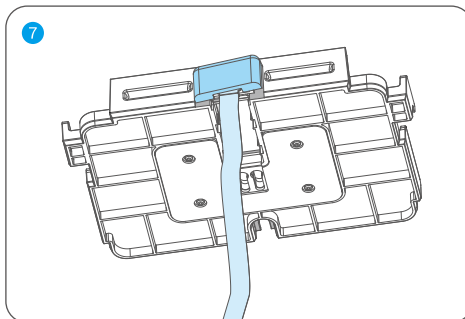
5. Ajuste la posición de la cámara y empújela suavemente hacia la puerta.



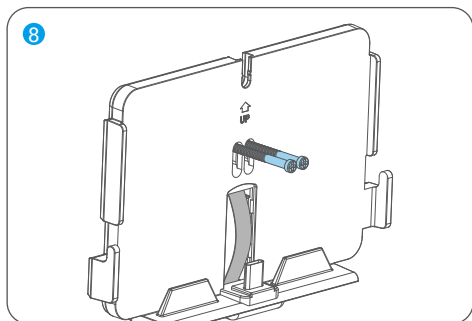
6. Saque la base y conecte el conector de la cámara en la ranura en la parte inferior de la base.



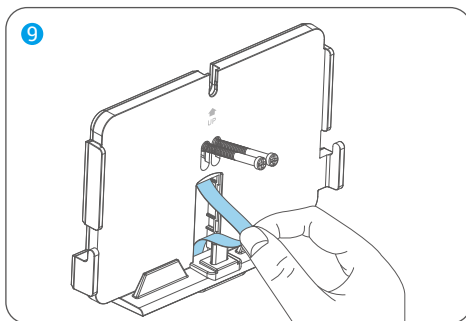
7. Coloque la cubierta de la base (incluida en el paquete) en la conexión del cable



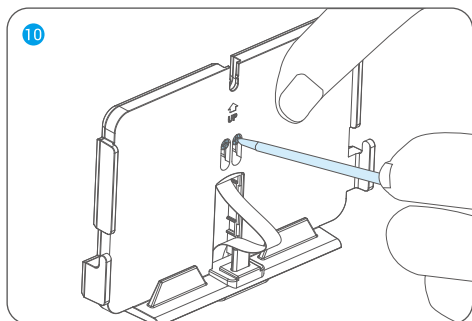
8. Pase los tornillos a través de los agujeros de montaje.



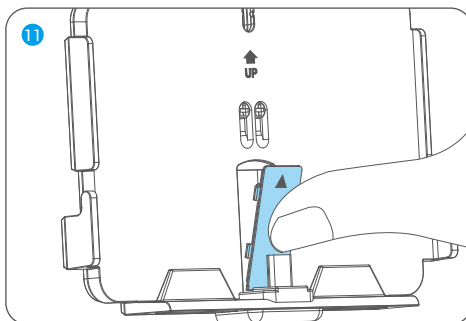
9. Tire suavemente el cable del conector de la cámara a través de la abertura de la base de montaje.



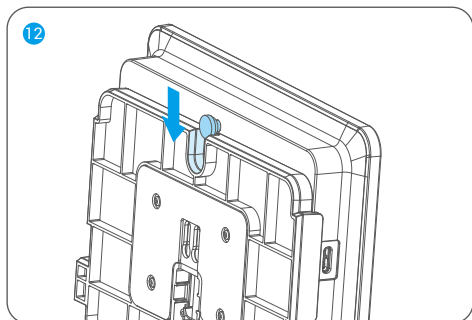
10. Ajuste la posición de la base de montaje y apriete los tornillos.



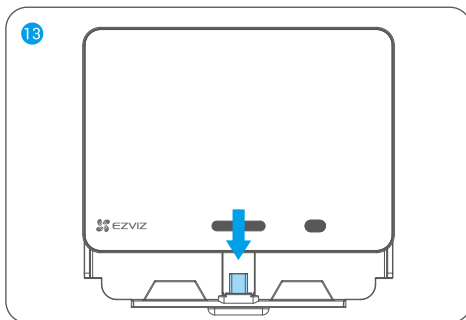
11. Coloque los cables en el orificio de cables de datos y inserte la hebilla.



12. Alinee el panel con la base de montaje y haga coincidir los ganchos del panel con las ranuras de la base de montaje.



13. Deslice el panel hacia abajo hasta que quede firmemente asentado en la base de montaje.

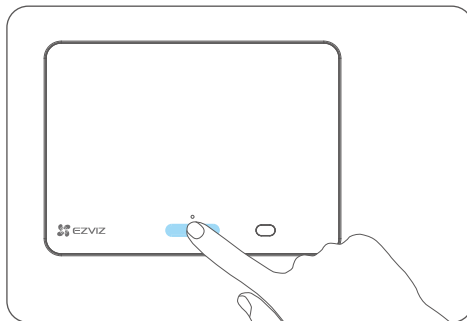


14. Después de la instalación, retire todas las películas protectoras del lente de la cámara y del panel.

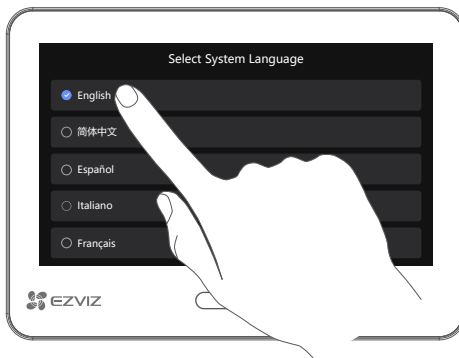


## Encendido

1. Mantén presionado el botón de inicio durante 3 a 5 segundos para encender el panel.

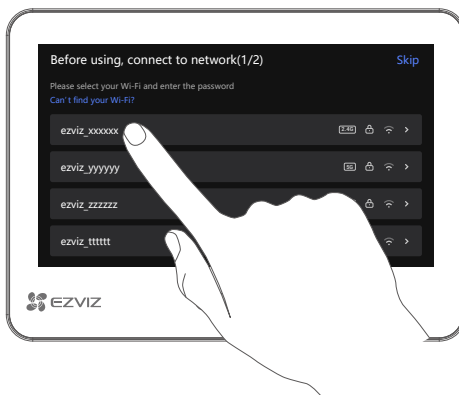


2. Toque la pantalla táctil para seleccionar su idioma.



3. (Recomendado) Siga el asistente para conectar Wi-Fi.

**i** El panel no admite Wi-Fi de 5GHz, por favor conéctelo a Wi-Fi de 2.4GHz.



## Añadir a la aplicación EZVIZ

1. En el smartphone, inicie sesión en su cuenta de la aplicación EZVIZ, y en la pantalla de Inicio pulse «+» en la esquina superior derecha para ir a la interfaz «Escanear código QR».
2. Escanee el código QR que aparece en la pantalla del panel.



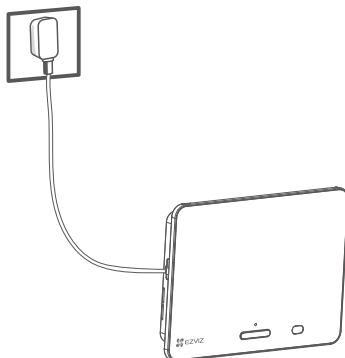
3. Siga el asistente de la aplicación EZVIZ para agregar el panel a su cuenta EZVIZ.

**i** Si no pudo obtener el código QR o desea reconfigurar la conexión a la red Wi-Fi, seleccione Configuración > Firmware en la pantalla táctil para ver el código QR.

## Mantenimiento

### 1. Cargar el panel

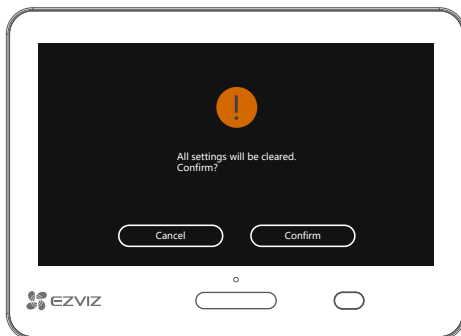
Si el panel está sin batería, conecte el panel a una toma de corriente mediante un adaptador de corriente (DC5V 2A, se vende por separado).



- i** • Retire el panel de la base de montaje antes de cargarlo.
- Al cargar, el panel se encenderá automáticamente.
- El enchufe debe instalarse cerca del adaptador de corriente y ser de fácil acceso.
- También puede cargar el panel mediante un cargador portátil y colgarlo del enganche.
- No cargue el panel cuando la temperatura ambiental supere los 45°C o esté por debajo de 0°C.

## 2. Restablecimiento de los ajustes de fábrica

Toque "Configuración -> Firmware -> Predeterminado y "Confirmar" para restaurar el dispositivo a la configuración de fábrica.



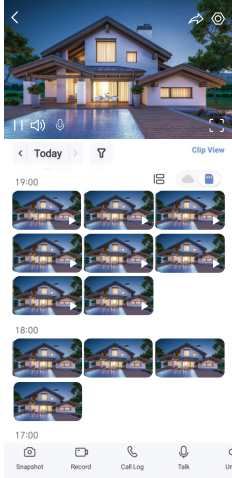
¡Precaución! Todos los ajustes se restaurarán a la configuración de fábrica.

# Visualización del dispositivo

## 1. Vista en directo

**i** La interfaz de la aplicación puede variar en función de las actualizaciones de versión, por lo que prevalecerá la interfaz de la aplicación que haya instalado en su teléfono.

Abra la aplicación EZVIZ, pulse el botón «Vista en directo», y podrá visualizar y oír contenidos en directo, hacer instantáneas, grabar vídeos, y seleccionar la resolución de los vídeos en función de sus necesidades.



**i** Deslice hacia la izquierda y la derecha en la pantalla para ver más iconos.

Icono	Descripción
	Compartir. Comparta su dispositivo.
	Configuración. Visualizar o cambiar los ajustes del dispositivo.
	Visualización en pantalla completa. Pulse para visualizar el campo de visión a pantalla completa.
	Instantáneas. Tomar una instantánea.
	Grabar. Iniciar/detener manualmente la grabación.
	Registro de llamadas. Visualizar los registros de llamadas.
	Hablar. Pulse el icono y siga las instrucciones en pantalla para hablar con las personas frente a la cámara o escucharlas.
	Resolución. Seleccione la resolución de vídeo que necesite.
	Dispositivo cercano. Toque para verificar los dispositivos disponibles cerca.
	PiP. Visualice el vídeo reproducido sobre otra aplicación en uso.
	Consejo. Toque para ver más información sobre el dispositivo.
	Reorganizar. Reorganiza la secuencia de todas las funciones anteriores.

## 2. Ajustes

Es posible establecer los parámetros del dispositivo en la página de configuración.

Parámetro	Descripción
Nombre	Visualice aquí el nombre del dispositivo y pulse para personalizarlo.
Batería	Puedes ver la capacidad restante de la batería aquí y elegir el modo de funcionamiento de tu dispositivo.
Detección inteligente	Puede seleccionar distintos tipos de detección para el dispositivo.
Notificación de mensajes	Puede gestionar el mensaje del dispositivo y la notificación de la aplicación EZVIZ.
Ajustes de audio	Aquí puede configurar el audio y el aviso de voz del dispositivo.
Ajustes de Imagen	Puede configurar los parámetros de imagen del dispositivo.
Ajustes de la pantalla	Puede establecer el brillo de la pantalla y el tiempo de bloqueo automático de la pantalla.
Configuración de luces	Puede configurar los parámetros de iluminación del dispositivo.
Lista de grabaciones	Puede ver el estado de la tarjeta micro SD y también puede habilitar o deshabilitar el servicio de almacenamiento en la nube aquí.
Configuración de privacidad	Puede codificar los vídeos con una contraseña de cifrado y personalizar el área de privacidad.
Configuración de red	Aquí puede visualizar el estado de conexión, y los datos utilizados.
Información del dispositivo	Puede ver la información del dispositivo aquí, incluido el manual del usuario.
EZVIZ Cloud	Puede suscribirse al servicio de almacenamiento en la nube y gestionarlo.
Compartir dispositivo	Puede compartir el dispositivo con sus familiares o invitados.
Eliminar dispositivo	Pulse para eliminar la cámara de la aplicación EZVIZ.

## 1. Utilice Alexa de Amazon

Estas instrucciones le permitirán controlar los dispositivos EZVIZ con Alexa de Amazon. Si experimenta alguna dificultad durante el proceso, consulte la sesión «Resolución de problemas».

### Antes de comenzar, asegúrese de que:

1. Los dispositivos EZVIZ están conectados a la aplicación EZVIZ.
2. En la aplicación EZVIZ, desactive «Cifrado de vídeo» y active «Audio» en la página de Ajustes del dispositivo.
3. Tienes un dispositivo habilitado para Alexa (es decir, Echo Spot, Echo Show, Echo Show de nueva generación, Fire TV (todas las generaciones), Fire TV Stick (solo segunda generación) o televisores inteligentes Fire TV Edition).
4. La aplicación Alexa de Amazon ya está instalada en su dispositivo inteligente y dispone de una cuenta creada previamente.

### Para controlar los dispositivos EZVIZ con Alexa de Amazon:

1. Abra la aplicación Alexa y seleccione «Habilidades y juegos» en el menú.
2. En la pantalla de habilidades y juegos, busque «EZVIZ» y ahí lo encontrará.
3. Selecciona la habilidad de tu dispositivo EZVIZ y luego toca ACTIVAR PARA USAR.
4. Ingresa tu nombre de usuario y contraseña de EZVIZ, y toca Iniciar sesión.
5. Toca el botón Autorizar para permitir que Alexa acceda a tu cuenta de EZVIZ, de modo que Alexa pueda controlar tus dispositivos EZVIZ.
6. Verá «EZVIZ se ha añadido correctamente», y luego pulse en DESCUBRIR DISPOSITIVOS para permitir a Alexa descubrir todos sus dispositivos EZVIZ.
7. Vuelva al menú de la aplicación Alexa y seleccione «Dispositivos» y bajo los dispositivos verá todos sus dispositivos EZVIZ.

### Control mediante comandos de voz

Descubre un nuevo dispositivo inteligente a través del menú "Hogar Inteligente" en la aplicación de Alexa o mediante la función de Control por Voz de Alexa.

Una vez encontrado el dispositivo, puede controlarlo con su voz. Pronuncie algunas órdenes sencillas a Alexa.

### Resolución de problemas

#### ¿Qué hago si Alexa no encuentra mi dispositivo?

Compruebe que no haya ningún problema de conexión a internet.

Intenta reiniciar el dispositivo inteligente y volver a descubrir el dispositivo en Alexa.

#### ¿Por qué el estado del dispositivo aparece como «Desconectado» en Alexa?

Puede que el dispositivo se haya desconectado de la red. Reinicia el dispositivo inteligente y vuelve a descubrirlo en Alexa.

Verifica si tu router está conectado a Internet e inténtalo de nuevo.

## 2. Utilice el Asistente de Google

Mediante el asistente de Google, puede activar su dispositivo EZVIZ y ver vídeo en directo pronunciando comandos de voz.

### Se requieren los siguientes dispositivos y aplicaciones:

1. Una aplicación EZVIZ funcional.
2. En la aplicación EZVIZ, desactive «Cifrado de vídeo» y active «Audio» en la página de Ajustes del dispositivo.
3. Un televisor con un Chromecast funcional conectado.
4. La aplicación Asistente de Google de su teléfono.

### Para comenzar, siga los siguientes pasos:

1. Configure el dispositivo de EZVIZ y asegúrese de que funcione correctamente en la aplicación.
  2. Descargue la aplicación Google Home desde la App Store o Google Play™ e inicie sesión en su cuenta de Google.
  3. En la pantalla Casa, pulse «+» en la esquina superior izquierda y seleccione «Configurar dispositivo» en la lista del menú para acceder a la interfaz de configuración.
  4. Pulse «Uso con Google» y busque «EZVIZ», donde encontrará las habilidades de «EZVIZ».
  5. Introduzca su nombre de usuario y contraseña de la cuenta de EZVIZ y pulse «Iniciar sesión».
  6. Pulse el botón «Autorizar» para permitir que Google acceda a su cuenta de EZVIZ y controle sus dispositivos EZVIZ.
  7. Pulse «Volver a la aplicación».
  8. Siga los pasos anteriores para completar la autorización. Cuando la sincronización se haya completado, el servicio EZVIZ aparecerá bajo la lista de servicios. Para ver la lista de dispositivos compatibles en su cuenta de EZVIZ, pulse el icono de servicio EZVIZ.
- Ahora pruebe con algunas órdenes. Utilice el nombre de la cámara que haya creado al configurar el sistema.

Los usuarios pueden gestionar los dispositivos como entidades individuales o como grupos. Añadir dispositivos a una sala permite a los usuarios controlar un grupo de dispositivos a la vez utilizando un comando.

Visite el siguiente enlace para obtener más información:

<https://support.google.com/googlehome/answer/7029485?co=GENIE.Platform%3DAndroid&hl=en>

 Para obtener información adicional, visite la página web [www.ezviz.com](http://www.ezviz.com).

# Iniciativas sobre el uso de productos de video

Estimados usuarios de EZVIZ:

La tecnología afecta a todos los aspectos de nuestra vida. Como empresa tecnológica orientada al futuro, cada vez somos más conscientes del papel que desempeña la tecnología en la mejora de la eficiencia y la calidad de nuestra vida. Al mismo tiempo, también somos conscientes del posible daño que puede causar un uso inadecuado de la tecnología. Por ejemplo, los productos de video pueden grabar imágenes reales, completas y nítidas, por lo que tienen un gran valor para representar hechos. Sin embargo, la distribución, el uso y/o el tratamiento inadecuados de los registros de video pueden infringir la privacidad, los derechos e intereses legítimos de otras personas.

Comprometidos con la innovación tecnológica para el bien común, en EZVIZ promovemos con seriedad que cada usuario utilice los productos de video de manera adecuada y responsable, con el fin de crear entre todos un entorno positivo donde todas las prácticas y usos relacionados cumplan con las leyes y normativas aplicables, respeten los intereses y derechos de las personas y fomenten la moralidad social.

A continuación se presentan las iniciativas de EZVIZ a las que agradeceríamos su atención:

1. Cada persona tiene una expectativa razonable de privacidad y el uso de productos de video no debe entrar en conflicto con dicha expectativa razonable. Por lo tanto, se debe mostrar un aviso de advertencia que aclare el rango de supervisión de manera razonable y efectiva al instalar productos de video en zonas públicas. Para áreas no públicas, se deben evaluar cuidadosamente los derechos e intereses de las personas implicadas, incluyendo, entre otros aspectos, instalar productos de video solo después de obtener el consentimiento de las partes interesadas y no instalar productos de video altamente invisibles sin el conocimiento de los demás.
2. Los productos de video registran objetivamente imágenes de actividades reales dentro de un tiempo y espacio específicos. Los usuarios deben identificar razonablemente de antemano a las personas y los derechos implicados en este ámbito, para evitar cualquier infracción de los derechos de imagen, privacidad u otros derechos legales de terceros, al tiempo que se protegen a sí mismos mediante productos de video. Cabe destacar que, si decide activar la función de grabación de audio en su cámara, esta capturará sonidos, incluidas conversaciones, dentro del área de supervisión. Se recomienda encarecidamente realizar una evaluación exhaustiva de las posibles fuentes de sonido dentro del área de monitorización, para comprender plenamente la necesidad y la razonabilidad antes de activar la función de grabación de audio.
3. Los productos de video utilizados generarán consistentemente datos de audio o visuales de escenas reales posiblemente incluyendo información biométrica como imágenes faciales según la selección que el usuario haya hecho de las características del producto. Se puede utilizar o procesar dichos datos para su uso. Los productos de video son únicamente herramientas tecnológicas que no pueden, ni podrán nunca, aplicar por sí mismos normas legales o morales para guiar el uso lícito y adecuado de los datos. Son los métodos y los fines de las personas que controlan y utilizan los datos generados los que marcan la diferencia. Por lo tanto, los responsables del tratamiento de datos no solo deben cumplir estrictamente las leyes y normativas aplicables, sino también respetar plenamente las normas no obligatorias, incluidas las convenciones internacionales, los estándares morales, las normas culturales, el orden público y las costumbres locales. Además, siempre se debe dar prioridad a la protección de la privacidad, los derechos de imagen y otros intereses legítimos.
4. Los datos de video generados continuamente por los productos de video llevan consigo los derechos, valores y otras demandas de varias partes interesadas. Por lo tanto, resulta fundamental garantizar la seguridad de los datos y proteger los productos frente a intrusiones maliciosas. Cada usuario y responsable de datos deberá tomar todas las medidas razonables y necesarias para maximizar la seguridad del producto y de los datos, evitando la fuga de datos, la divulgación o el uso indebidos, incluyendo, entre otras, la configuración del control de acceso, la selección de un entorno de red adecuado donde se conectan los productos de video, y el establecimiento y la optimización constante de la seguridad de la red.
5. Los productos de video han hecho grandes contribuciones a la mejora de la seguridad de nuestra sociedad y creemos que seguirán desempeñando un papel positivo en varios aspectos de nuestra vida diaria. Cualquier intento de abusar de estos productos para violar los derechos humanos o participar en actividades ilícitas contradice la esencia misma del valor de la innovación tecnológica y el desarrollo de productos. Se recomienda que cada usuario establezca sus propios métodos y normas para evaluar y supervisar el uso de los productos de video, de modo que estos productos siempre se utilicen de forma adecuada, responsable y con buena voluntad.



1. Batería de iones de litio recargable

- 1. El tipo de batería del dispositivo: Batería portátil.
- 2. La batería de este dispositivo no es extraíble, lo cual es arriesgado de quitar.

Composición química	Fórmula química	Número CAS.	Peso (%)
Óxido de litio para cobaiois	Co	12190-79-3	44,9 %
Nanotubos	CNT	308068-56-6	0,40 %
Fluoruro de polivinilideno	PVDF	24937-79-9	0,58 %
Papel de aluminio	AL	7429-90-5	4,21 %
Lámina de cobre	Cu	7440-50-8	7,12 %
Grafito	C	7782-42-5	24,62 %
Súper P	S-P	7782-42-5	0,27 %
Caucho de estireno-butadieno	SBR	61789-96-6	0,91 %
Carboximetilcelulosa de Sodio	CMC	9000/11/7	0,40 %
Líderar	Pb	7439-92-1	No detectado
Cadmio	Cd	7440-43-9	No detectado
Mercurio	Hg	7439-97-36	No detectado

2. INFORMACIÓN PARA HOGARES PARTICULARES

- 1. Recolección por separado de los equipos de desecho: Cuando los equipos eléctricos y electrónicos dejan de servir como residuos, se habla de "equipo de desecho". Los propietarios de equipos de desecho deben desecharlos por separado de los residuos municipales no clasificados. En particular, los equipos de desecho no pertenecen a la basura doméstica, sino a los sistemas de recogida y devolución especiales.
- 2. Baterías y pilas recargables, así como lámparas: Como norma general, los propietarios de los equipos de desecho deben retirar las baterías usadas y las baterías recargables que no formen parte del equipo de desecho y que se puedan retirar sin dañarse, antes de llevarlas a un punto de regida. Esto no es aplicable si el equipo de desecho se reúne con la participación de una autoridad pública de gestión de residuos.
- 3. Opciones para devolver los equipos de desecho: Los propietarios de los equipos de desecho en hogares particulares pueden llevarlos gratuitamente a los puntos de recogida facilitados por el sistema público de gestión de residuos, o a los puntos de recogida facilitados por los fabricantes o distribuidores en el sentido de la Ley de Equipos Eléctricos y Electrónicos. Las tiendas con una superficie de ventas de al menos 400 m² para equipos eléctricos y electrónicos y aquellas tiendas de comestibles con una superficie de ventas total de al menos 800 m² que ofrecen equipos eléctricos y electrónicos varias veces al año o de forma permanente y los ponen a disposición en el mercado deben aceptar su devolución. Esto también se aplica en el caso de distribución utilizando medios de comunicación a distancia, si las áreas de almacenamiento y envío para equipos eléctricos y electrónicos son de al menos 400 m² o si las áreas totales de almacenamiento y envío son de al menos 800 m². Los distribuidores deberán, en principio, garantizar la devolución proporcionando instalaciones de retorno adecuadas a una distancia razonable del respectivo usuario final. Existe la posibilidad de devolver los equipos de desecho de forma gratuita para los distribuidores, que están obligados a recuperarlo, entre otras cosas, si se entrega a un usuario final un nuevo dispositivo similar que cumple esencialmente las mismas funciones.
- 4. Aviso de privacidad: Los equipos de desechos a menudo contienen datos personales sensibles. Esto se aplica en particular a dispositivos de tecnología de la información y las telecomunicaciones como computadoras y teléfonos inteligentes. Por su propio interés, tenga en cuenta que cada usuario final es responsable de la eliminación de los datos del equipo de desecho que se vaya a eliminar.
- 5. Significado del símbolo "contenedor de basura tachado": El símbolo del contenedor tachado que suele aparecer en los equipos eléctricos y electrónicos indica que el dispositivo correspondiente se debe recoger por separado de los residuos municipales sin clasificar al final de su vida útil.